

СЕЗОН ОКИ ОТКРЫТ

Заболееваемость кишечными инфекциями в мире достаточно высокая, в том числе и в России. Ежегодно на планете от кишечных инфекций страдают более 500 миллионов человек. Показатель заболеваемости в России доходит до 400 и более случаев на 100 тысяч населения. Среди всех инфекционных патологий острые кишечные инфекции составляют 20%. С начала 2022 года в Свердловской области зарегистрирована 21 тысяча

случаев острых кишечных инфекций (показатель заболеваемости — 506,9 случая на 100 тыс. населения, что на 7% ниже среднего многолетнего уровня). Заболеваемость сальмонеллезами находится в пределах среднего многолетнего уровня, ОКИ бактериальной этиологии — в 1,7 раза ниже среднего многолетнего уровня, вирусной этиологии — на 13% выше среднего показателя.

Сезон активной передачи рота- и норовирусов стартует зимой и продлится до весны. В это время санитарные врачи советуют по возможности избегать посещения многолюдных мест с детьми (это торговые центры, игровые комнаты, кинотеатры, общественный транспорт).

Острые кишечные инфекции (ОКИ) — группа острых инфекционных заболеваний человека, вызываемых различными инфекционными агентами (преимущественно бактериями), с алиментарным (т.е. через рот) механизмом заражения, проявляющиеся лихорадкой и кишечным синдромом с возможным развитием обезвоживания и тяжелым течением в детской возрастной группе и у пожилых людей.

Виды острых кишечных инфекций:

- Бактериальные: сальмонеллёз, дизентерия, стафилококковое пищевое отравление, брюшной тиф, холера, ботулизм, острая кишечная инфекция, вызванная синегнойной палочкой, клостридиями, клебсиеллами, протеем; иерсиниоз, эшерихиоз, кампилобактериоз и прочие.
- ОКИ вирусной этиологии: ротавирусная, энтеровирусная, коронавирусная, аденовирусная, реовирусная инфекции.
- Грибковые кишечные инфекции (чаще грибы рода *Candida*).
- Протозойные кишечные инфекции (лямблиоз, амебиаз) — отличаются крайне тяжелой клинической симптоматикой.

Кишечной инфекцией можно заразиться в любое время года: вирусные чаще всего встречаются в холодное время года (с ростом заболеваемости гриппом и ОРВИ), бактериальные — в теплое время года.

Практически все возбудители острой кишечной инфекции отличаются очень высокой устойчивостью. Например, возбудители паратифов и брюшного тифа жизнеспособны в молоке более двух месяцев, а в воде ещё дольше.

Микробы дизентерии в молоке могут жить и размножаться на протяжении семи дней, а в речной воде намного дольше — 35 дней. На различных предметах вирусы ОКИ живут от 10 до 30 дней, а в фекалиях — более полугода.



Основным источником кишечной инфекции является больной человек. Опасен и здоровый бактерионоситель, и тот, у кого заболевание протекает в стертой форме, когда человек даже не знает о своем заболевании.

ПУТИ ИНФИЦИРОВАНИЯ

В организм человека бактерии попадают через рот вместе с пищей, водой или через грязные руки. Например, дизентерия может начаться при употреблении некипяченого молока; кишечная палочка может попасть в организм с испорченным кисломолочным продуктом; сальмонеллезом можно заразиться, употребив в пищу зараженные продукты — куриное мясо и яйца, плохо промытые водой овощи и зелень.

Основным механизмом попадания микроорганизмов в организм человека является алиментарный, но для вирусных инфекций характерен также и воздушно-капельный способ заражения.

Зараза передается через пищевые продукты, предметы обихода, при купании в открытых

водоемах (в зависимости от инфекции). Некоторые инфекции попадают в организм через насекомых (тараканов, мух). Заражению также способствуют антисанитарные условия, несоблюдение правил личной гигиены, выделения больного.

Наиболее восприимчивы к кишечным инфекциям:

- Дети до 5 лет.
- Люди преклонного возраста.
- Лица с заболеваниями желудочно-кишечного тракта.
- Люди с ослабленным иммунитетом.

Инкубационный период заболевания в среднем длится от 6 часов до 2 суток. Как правило, острые кишечные инфекции начинаются остро, с повышения температуры тела, жидкого стула, болей в животе.

ОБЩИЕ СИМПТОМЫ ОСТРЫХ КИШЕЧНЫХ ИНФЕКЦИЙ

Интоксикация. Повышение температуры тела, слабость, головокружение, ломота в теле.

Нарушение пищеварения: боли в области желудка, тошнота, многократная рвота, учащение стула (испражнения становятся водянистыми).

Обезвоживание. Особенно опасно для детей. Симптомы, с которыми нужно обратиться к врачу незамедлительно:

- ранний детский возраст (до трёх лет) и дошкольный возраст ребенка;
- лица преклонного возраста (старше 65 лет);
- частый жидкий стул более 5 раз в сутки у взрослого;
- многократная рвота;
- высокая лихорадка с диареей и рвотой;
- кровь в стуле;
- схваткообразные боли в животе любой локализации;
- выраженная слабость и жажда;
- наличие хронических сопутствующих болезней.

Что категорически делать **НЕЛЬЗЯ** при подозрении на острую кишечную инфекцию.

Острые кишечные инфекции

Заболевание	Возбудитель	Инкубационный период	Оптимальная температура развития	Условия уничтожения	Пути заражения
Дизентерия	Дизентерийная палочка	2–5 дней	37°C	60°C через 10–15 мин.	Грязные руки, фрукты, вода, молочные продукты, готовая пища, обсемененная дизентерийной палочкой
Брюшной тиф	Палочка брюшного тифа	7–23 дня	37°C	60°C через 15–20 мин.	Вода, пищевые продукты и блюда, обсемененные палочкой брюшного тифа
Холера	Холерный вибрион	2–6 дней	37°C	Кипячение 1 мин., в кислой среде (мгновенно)	Вода, пищевые продукты с холерным вибрионом
Эпидемический гепатит	Фильтрующий вирус	14 дней – 6 месяцев	37°C	Кипячение 30–40 мин.	Грязные руки, зараженная вода и пища
Сальмонеллез	Сальмонеллы – микробы, палочки	3–5 часов	37°C	70–75°C (через 30 мин.)	Животные, почва, вода, пища, обсемененная сальмонеллами



• Если появился частый жидкий стул, сопровождаемый болями в животе и температурой:

- Нельзя применять болеутоляющие лекарственные средства. В случае скрытых симптомов какой-либо хирургической патологии (холецистит, аппендицит, кишечная непроходимость и другие) снятие болевого синдрома может затруднить постановку диагноза и отложить оказание своевременной специализированной помощи.
- Нельзя самостоятельно применять закрепляющие средства (вяжущие) — такие как имодиум или лоперамид, лопедиум и другие. При острой кишечной инфекции основная масса токсинов возбудителей концентрируется в кишечнике, и применение таких препаратов способствует их накоплению, что усугубит состояние пациента. Течение кишечной инфекции будет благоприятным при своевременном опорожнении содержимого кишечника вместе с токсинами патогенов.
- Нельзя делать самостоятельно клизмы, особенно с горячей водой.
- Нельзя применять греющие процедуры на живот (грелка с горячей водой, например), что безусловно способствует усилению воспалительного процесса, что усугубит состояние пациента.
- При наличии симптомов острой кишечной инфекции и подозрении на хирургическую патологию нельзя медлить и пытаться лечить подручными средствами (народные, гомеопатические и другие). Последствия промедления с обращением за медицинской помощью могут быть очень печальными.

Что **НУЖНО** делать при подозрении на острую кишечную инфекцию: незамедлительно вызвать врача.

МЕРЫ ПРОФИЛАКТИКИ ОКИ:

- соблюдать правила личной гигиены;
- пить только кипяченую, бутилированную воду;
- мыть овощи, фрукты перед употреблением проточной водой, а для маленьких детей — кипяченой;
- краткосрочно хранить скоропортящиеся продукты в холодильнике;
- подвергать пищу тщательной термической обработке;
- не скапливать мусор;
- следить за поддержанием чистоты дома, особенно в туалетной комнате и ванной.
- не покупать консервацию с рук, не употреблять в пищу соленья собственного производства, вызывающие подозрения;
- отказаться от продуктов с истекшим сроком хранения.

Острая кишечная инфекция (ОКИ)

Дизентерия		кишечная инфекция, вызываемая шигеллой, протекающая с явлениями выраженной интоксикации и поражением преимущественно конечного отдела толстого кишечника.
Холера		кишечная инфекция, передающаяся от человека к человеку, вызываемая холерным вибрионом и характеризующаяся обезвоживанием, потерей электролитов из-за рвоты и диареи. Среди всех ОКИ — это наиболее заразное заболевание.
Сальмонеллёз		острая кишечная инфекция, передающаяся от животных человеку, проявляется поражением желудочно-кишечного тракта.
Пищевые токсикоинфекции, пищевые отравления		острые заболевания, вызываемые микроорганизмами, способными выделять токсины вне организма человека (в продуктах питания), в результате воздействия этих токсинов поражаются верхние отделы желудочно-кишечного тракта, нарушается водно-солевой обмен.
Ботулизм		кишечная инфекция, которая возникает под воздействием особого токсина, вырабатываемого палочкой ботулизма, при которой поражается продолговатый и спинной мозг и развивается паралич мышц.
Вирусный гастроэнтерит (вирусная диарея)		группа кишечных инфекций, вызываемая различными вирусами, при которых наблюдается интоксикация организма и поражение пищеварительного тракта. Самые распространенные заболевания этой группы: ротавирусная инфекция (кишечный грипп), энтеровирусная инфекция.
Иерсиниоз		острое инфекционное заболевание, поражающее желудочно-кишечный тракт и другие внутренние органы. Бактерия иерсиния чаще всего попадает в организм человека от животных (собаки, крысы).

СРОЧНАЯ ГОСПИТАЛИЗАЦИЯ НУЖНА:

- Детям до трёх лет.
- Лицам пожилого возраста.
- Когда не прекращается диарея и рвота, упало артериальное давление.
- Когда боль в животе не прекращается, появляется кровь в кале.
- Когда температура выше 39–40 °С.

СЕЗОННЫЙ ПОДЪЕМ ОКИ

Нижнетагильский отдел Управления Роспотребнадзора по Свердловской области информирует о начале сезонного подъема ОКИ вирусной этиологии на территории Горнозаводского управленческого округа (далее ГЗУО).

По результатам анализа инфекционной заболеваемости за 10 месяцев 2022 года Нижнетагильский отдел Управления Роспотребнадзора по Свердловской области отмечает на территории Горнозаводского управленческого округа рост заболеваемости острыми кишечными инфекциями на 25% по сравнению с аналогичным периодом 2021 года. Рост заболеваемости обусловлен увеличением числа зарегистрированных случаев ОКИ вирусной этиологии по сравнению с аналогичным периодом 2021 года.

В структуре кишечных вирусных инфекций основная доля — 59% — приходится на ОКИ ротавирусной этиологии и 40% — на ОКИ норовирусной этиологии. В 2022 году отмечена активизация ОКИ астровирусной этиологии. За указанный период ОКИ вирусной этиологии регистрируются на территории всех муниципальных

образований Горнозаводского управленческого округа. Всего в ГЗУО за 10 месяцев 2022 года выявлено 1210 случаев заболеваний (показатель 212,2 на 100 тыс. населения). Наибольший уровень заболеваемости отмечен на территориях муниципальных образований:

- Невьянский ГО (350,1 на 100 тыс. населения),
- Кушвинский ГО (260,3),
- ГО Верхняя Тура (248,3),
- город Нижний Тагил (222,9),
- ГО ЗАТО Свободный (239,0).

Контингентами риска по уровню заболеваемости по ОКИ вирусной этиологии являются дети дошкольных учреждений первых двух лет жизни.

Все перечисленные кишечные вирусы характеризуются малой «заражающей» дозой вирусных частиц, длительной устойчивостью вирусов во внешней среде, практически отсутствием выраженной клиники заболевания у взрослых и длительным носительством возбудителя у переболевших. Эти свойства кишечных вирусов обуславливают большой потенциал кишечных вирусных инфекций к эпидемическому распространению, прежде

всего в организованных коллективах контактно-бытовым путем передачи.

В связи с этим при несоблюдении режимных моментов кишечные вирусы становятся причиной формирования эпидемических очагов в организованных детских коллективах. Поэтому при появлении даже минимальных дисфункций со стороны желудочно-кишечного тракта в период сезонного подъема заболеваемости ОКИ вирусной этиологии необходимо изолировать больного из организованного коллектива, вызвать врача на дом и обеспечить четкое выполнение врачебных назначений.

При выявлении случая заболевания кишечными инфекциями в организованном коллективе должен проводиться усиленный контроль состояния здоровья лиц, подвергнувшихся риску заражения (наблюдение в течение 7 дней). Особое внимание уделяется комплексу мероприятий по удалению вируса из внешней среды в пределах инфекционного очага (заключительная дезинфекция, проведение влажной уборки с дезинфицирующими средствами, соблюдение правил личной гигиены).

ТОВАРЫ С «ЧЕСТНЫМ ЗНАКОМ»

В декабре 2017 года Правительство РФ объявило о создании Единой системы сплошной маркировки и прослеживаемости товаров. К 2024 году в нашей стране планируется внедрение маркировки на все товары.

Оператором системы маркировки товаров правительство определило Центр развития перспективных технологий (ЦРПТ). На основе государственно-частного партнерства центр создал Единую национальную

систему цифровой маркировки и прослеживания товаров — «Честный знак».

ЦРПТ генерирует коды, обеспечивает их защиту, разрабатывает и эксплуатирует платформу системы, ведет список всех участников оборота. А также работает над созданием единого каталога товаров и разрабатывает цифровую платформу для беспрепятственного обмена товарами со странами Евразийского союза.

Национальный каталог — важный элемент национальной системы цифровой маркировки товаров «Честный знак». В нём хранится информация о товарах, подлежащих обязательной маркировке. При этом каждый такой товар имеет карточку, в которой содержится актуальная информация о ключевых потребительских свойствах, разрешительной документации, весогабаритных и других характеристиках товара. Каталог доступен для всех участников товарооборота.

DATA MATRIX КОД

Так как до сих пор единства в описаниях товаров не было, один и тот же продукт в магазинах мог называться по-разному, покупателям было непонятно — это подделка или просто неверное описание. С помощью единого каталога у каждого товара появится свой унифицированный профайл с сопроводительными документами. Это исключит появление «двойников». Сейчас в национальном каталоге уже десятки тысяч наименований товаров, и их число день ото дня растет.

Каждый товар маркируют уникальным двумерным Data Matrix кодом, который наносится на упаковку, ярлык или прямо на товар. Код выдается ЦРПТ и содержит информацию о продукции в базе данных системы маркировки.

Код получает и наносит на товар производитель или импортер. По коду через мобильное приложение «Честный знак» можно получить всю информацию о товаре: место, дата и время производства, срок годности, процесс перехода товара от собственника к собственнику, дата и место продажи. Такой код нельзя подделать, так как в него вложены сложные криптографические технологии.

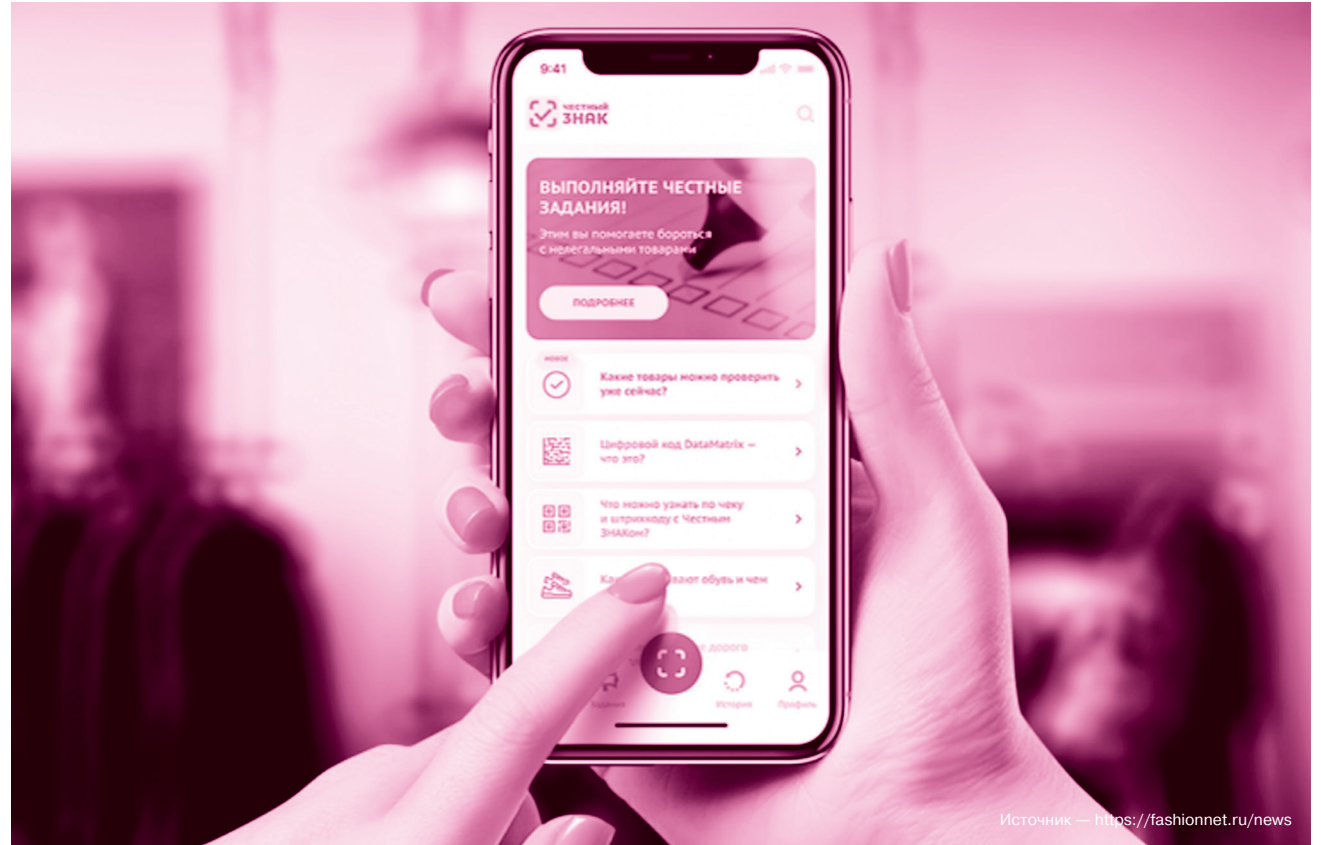
С 1 июля 2020 года запрещен оборот немаркированной табачной продукции и обуви.

С 15 декабря 2020 года — запрет на оборот немаркированных шин и покрышек.

С 1 октября 2020 года внедрена обязательная маркировка фототоваров (фотоаппаратов и ламп-вспышек), с 1 октября 2022 года маркировка становится обязательной для импортных наборов фототоваров.

В отношении духов и туалетной воды до 30 сентября 2021 г. разрешается реализация немаркированных товарных остатков, произведенных или ввезенных на территорию Российской Федерации до 1 октября 2020 г. При этом оборот немаркированных с 1 октября 2020 г. запрещен (до 1 декабря 2020 г. все участники оборота должны были промаркировать товарные остатки, нереализованные до 1 октября 2020 г.). С 1 января 2021 г. запрещен оборот немаркированных товаров легкой промышленности.

Перечень одежды и других товаров легкой



Источник — <https://fashionnet.ru/news>

промышленности, подлежащих обязательной маркировке:

- предметы одежды, включая рабочую одежду, изготовленные из натуральной или композиционной кожи, блузки;
- блузы и блузаны трикотажные машинного или ручного вязания, женские или для девочек;
- пальто, полупальто, накидки, плащи, куртки (включая лыжные), ветровки, штормовки и аналогичные изделия мужские или для мальчиков;
- пальто, полупальто, накидки, плащи, куртки (включая лыжные), ветровки, штормовки и аналогичные изделия женские или для девочек;
- белье постельное, столовое, туалетное и кухонное.

С 1 декабря 2021 года маркировка идентификационными знаками обязательна для всей молочной продукции.

Обязательная маркировка минеральной воды началась 1 декабря 2021 года, а прочей упакованной воды — с 1 марта 2022 года.

Также с 1 июня 2019 года в соответствии с постановлением Правительства Российской Федерации от 14.03.2019 № 270 информация

система маркировки изделий из меха перешла в Единую национальную систему маркировки и прослеживания товаров «Честный знак». Кроме этого, в настоящий момент обязательной маркировке подлежат лекарственные средства.

По ряду товарных групп проводятся эксперименты: это соки, морсы, квас, сладкая газировка,

пищевая рыбная продукция, упакованная в потребительскую упаковку, лекарственные изделия и др.

Обязательная маркировка «Честный знак» призвана отслеживать движение продукции от производителя или импортёра до прилавка и бороться с подделками.

ЗАЧЕМ НУЖНА МАРКИРОВКА

Для покупателя подлинность и заявленное качество — одни из важнейших принципов товара. Система маркировки подтверждает эти критерии благодаря прослеживанию товара от производителя до потребителя. Любой покупатель может самостоятельно просканировать код маркировки и узнать всю информацию о товаре ещё до самой покупки.

Для бизнеса маркировка станет доступом к полному пути транспортировки товара, снизит издержки, поможет защитить бренд и торговую марку и, как следствие, репутацию. Снижение выручки нелегальных производителей увеличит выручку легальных.

Для государства необходимо обеспечить производительность труда и экономию бюджета. Маркировка поможет значительно сократить «серый» рынок. Также внедрения системы увеличит налоговые и таможенные сборы.

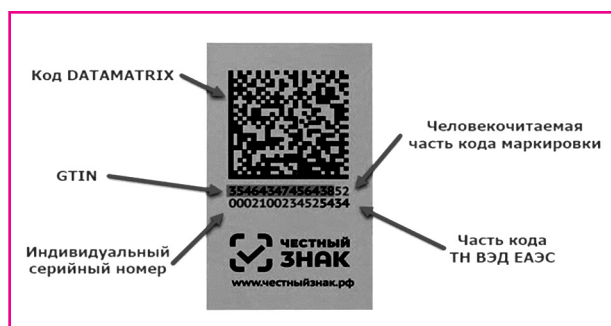
Узнать всю информацию о товаре потребитель может следующим образом: нужно установить на телефон приложение «Честный знак» и с его помощью сканировать специальный код Data Matrix с упаковки продукта. Он напоминает QR-код в форме квадрата или прямоугольника с точками и полосками. Если навести камеру на код, приложение считывает знак и выдает надпись желтого цвета — «код подлинный» или красную — «товар не найден». Желтая надпись означает, что продукция легальная, красная — нет. — Приложением можно сканировать значки





на упаковках и фискальные чеки и расшифровывать их значение. Можно будет посмотреть всю историю товара, срок годности (применимо, например, для лекарств и «молочки»), спецификации. В системе «Честный знак» к коду Data Matrix также «привязан» ветеринарный документ на молочную продукцию (для этих продуктов маркировка только сейчас становится обязательной), если он есть, продукция безопасна, — поясняет заместитель гендиректора «Оператор-ЦРПТ» (оператор системы «Честный знак») Вера Волкова.

Выглядит средство идентификации следующим образом:



Обращаем внимание, что не только отсутствие средства идентификации является нарушением. Покупатель может столкнуться с поддельным средством идентификации (приложение его не сможет считать либо выдаст надпись о том, что код не найден) либо с неправильным, недостоверным внесением сведений в систему маркировки.

Примеры нарушений в части полноты, достоверности внесения информации в систему маркировки:

- информация в маркировке продукции об изготовителе, дате изготовления, месте продажи отличается от тех сведений, которые появляются при считывании кода в приложении «Честный знак»;
- отображается неверная дата продажи; иногда имеют место так называемые «двойные продажи» — в этом случае при считывании кода маркировки в приложении будет отображаться не одна дата вывода из оборота (которая, при достоверном считывании, будет соответствовать дате продажи товара покупателю), а несколько дат, что является недопустимым;

Если вы обнаружите в продаже вышеперечисленную продукцию (за исключением лекарственных средств, контроль за оборотом которых осуществляют органы Росздравнадзора) без обязательной маркировки или с ее нарушением, предлагаем сообщать информацию в Управление Роспотребнадзора по Свердловской области через раздел «Обращения граждан» на сайте <http://www.66.rospotrebnadzor.ru>, либо направлять обращения нарочно (почтой) по адресу: г. Нижний Тагил, Октябрьской Революции, 86, либо на электронный адрес: mail_09@66.rospotrebnadzor.ru.

Предлагаем указать в обращении информацию:

- о наименовании юридического лица или индивидуального предпринимателя, допускающего нарушения;
- о месте продажи (адресе) товара без маркировки или с недостоверной маркировкой;
- при наличии — дополнительные сведения — об ИНН, ОГРН, юридическом адресе и пр.

К обращению приложите материалы, подтверждающие нарушение (снимки с экрана смартфона, отражающие недостоверность (неполноту) сведений в системе «Честный знак»; фотографии маркировки (упаковки) товара, на которой отсутствует средство идентификации и пр.). Кроме этого, потребители могут оставить свое обращение в мобильном приложении «Честный знак».

МАРКИРОВКА ТОВАРОВ И КАК ЕЕ ЧИТАТЬ

Маркировка представляет собой нанесение специального Data Matrix кода на упаковку и внесение этой единицы товара в базу данных системы «Честный знак»



Data Matrix код имеет две части: код идентификации (определяет позицию товара в системе и едином каталоге товаров) и код проверки (его генерирует оператор с помощью отечественных технологий криптографии)

Единственная маркировка системы «Честный знак», зашифрованная не в Data Matrix код, а в QR-код, находится на бирке меховых изделий

КАКИЕ ТОВАРЫ ПОДЛЕЖАТ ОБЯЗАТЕЛЬНОЙ МАРКИРОВКЕ

 Шубы с 12 августа 2016 года	 Лекарства с 1 июля 2020 года	 Обувь с 1 июля 2020 года	 Табак с 1 июля 2020 года	 Фотоаппараты и лампы-вспышки с 1 октября 2020 года
 Духи и туалетная вода с 1 октября 2020 года	 Шины и покрышки с 15 декабря 2020 года	 Товары легкой промышленности с 1 января 2021 года	 Молочная продукция с 20 января 2021 года поэтапно	 Велосипеды с 1 сентября 2021 года

ДЕЙСТВУЮЩИЕ И БУДУЩИЕ ЭКСПЕРИМЕНТЫ ПО МАРКИРОВКЕ

 Кресла-коляски с 1 сентября 2019 г. до 1 июня 2021 г.	 Упакованная вода с 1 апреля 2020 года по 1 июня 2021 года	 Пиво и пивные напитки с 1 апреля 2021 года по 31 августа 2022 года
---	---	--

ЭТАПЫ МАРКИРОВКИ ТОВАРОВ

- Уполномоченный государством оператор Центр развития перспективных технологий присваивает каждому товару уникальный код (Data Matrix или QR-код у меховых изделий)
- Производитель или импортер размещают код на упаковке товара
- Система маркировки фиксирует переход товара по всей логистической цепи
- В магазине сканируют код товара и размещают продукцию на полке
- При продаже товара код выходит из оборота в системе



Как проверить подлинность промаркированного товара

- 1 Скачать мобильное приложение «Честный знак» (доступно в App Store и Google Play)
 - 2 Отсканировать Data Matrix код (или QR-код у меховых изделий), расположенный на упаковке или на бирке с ценой (на шинах – непосредственно на товаре)
 - 3 Приложение сообщит, прослеживается ли товар в системе «Честный знак»
- Пожаловаться на подделку можно в самом приложении, госорганы проведут официальную проверку
- Также с помощью приложения можно:**
- отсканировать штрихкод на товаре, чтобы узнать состав и другую информацию о товаре
 - считать любые символы с этикетки о свойствах товара и условиях его использования

Источник: честныйзнак.рф

Редактор: Мария Волуйская
Дизайнер: Юлия Зырянова

АРГУМЕНТЫ АИФ.RU | /aif.ru | /aif_ru | /aifonline | /aifru